

Kultuuriprogramm „Kihnu Kultuuriruum 2011-2014“

Programmi kokkuvõte

Sissejuhatus

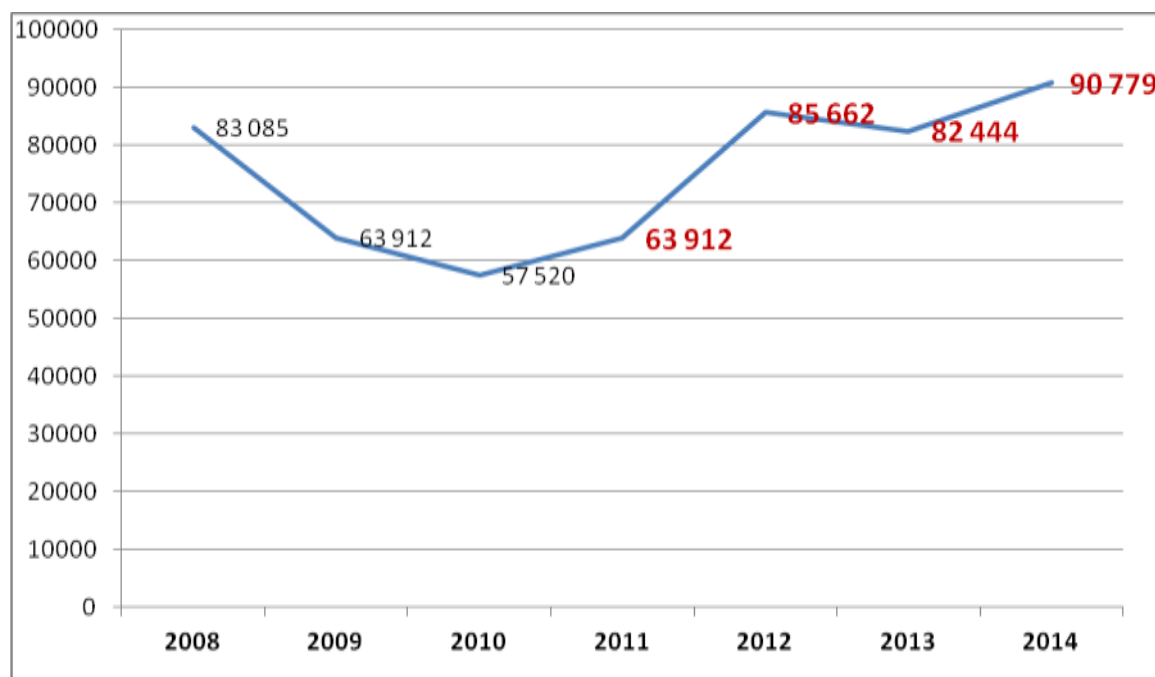
Kultuuriprogramm „Kihnu Kultuuriruum 2011-2014“ on jätkuks Kultuuriministeeriumi poolt aastail 2008-2010 toiminud samanimelisele programmile. Programm toetab UNESCO vaimse kultuuripärandi kaitse konventsiooni ning UNESCO kultuuri väljendusvormide mitmekesisuse kaitse ja edendamise konventsiooni eesmärkide täitmist. Kultuuriprogrammi üldeesmärk on säilitada Kihnu ja Manija saarte kultuuriline ja keeleline eripära ning väärtustada mõlemaid saari kui elukeskkonda.

Kihnu on väike saar Läänemere idakaldal (suuruselt seitsmes saar Eestis). Naabruses asuv Manija kuulub Kihnu kultuuriruumi. Kihnu saare eraldatuse tõttu Eesti mandrist on säilinud sealne omapärane kultuuriruum, mis on ainulaadne Läänemere geograafilises lähiümbruses, selle silmatorkavaks omapäraks on Kihnu ja Manija saarel valitsev kogukondlik elulaad, mitmekesised kultuuritavad ja looduskeskkond.

Kultuuriprogrammi rahaline maht:

- 2011. aastal 63 912 eurot
- 2012. aastal 85 662 eurot
- 2013. aastal 82 444 eurot
- 2014. aastal 90 779 eurot (programmi eelarve suurenes 10% võrra)

Vt Joonis 1



Joonis 1 Programmi eelarve maht võrreldes eelmise perioodiga (2008-2010)

Koosolekud

- 2011 toimus 1 koosolek
- 2012 toimus 1 koosolek
- 2013 toimus 1 koosolek
- 2014 toimus 3 koosolekut, sh programmi perioodi uuendamise koosolek Kihnu saarel

Taotlusvoorud

Nelja aasta jooksul esitati kokku 122 taotlust, millest toetati rahaliselt 86 projekti.

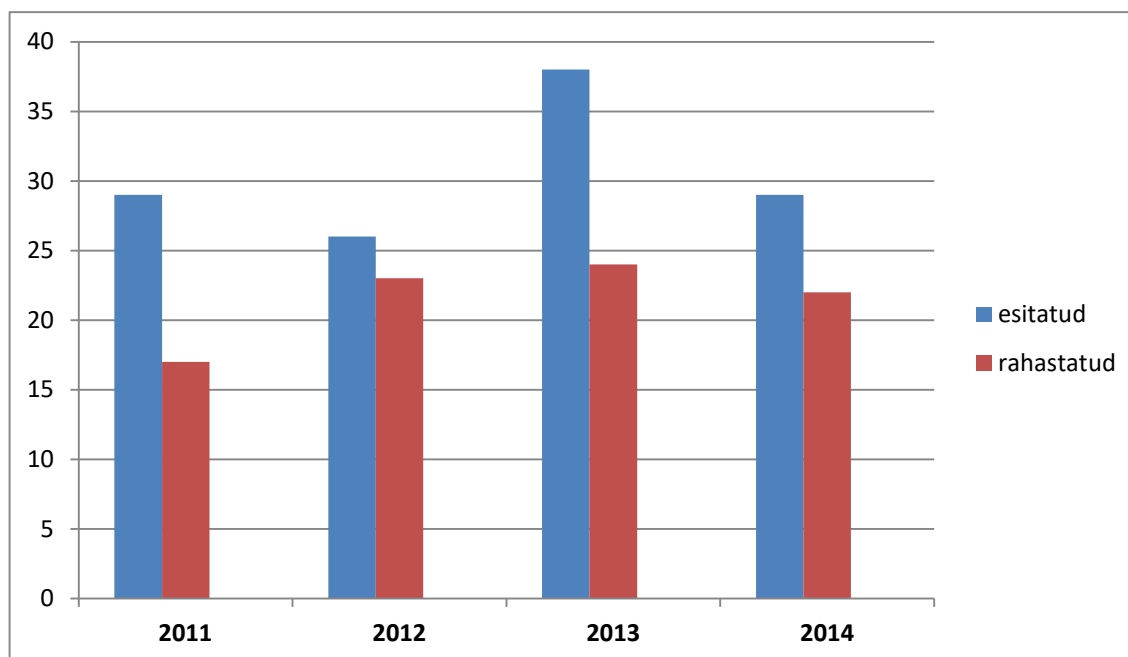
- 2011 toimus 1 voor ja rahastati 17 taotlust (kokku esitati 29 taotlust)
- 2012 toimus 1 voor ja rahastati 23 taotlust (kokku esitati 26 taotlust)
- 2013 toimus 1 voor ja rahastati 24 taotlust (kokku esitati 38 taotlust)
- 2014 toimus 1 voor ja rahastati 22 taotlust (kokku esitati 29 taotlust)

Võrreldes programmi eelmise perioodiga on suurenenud taotluste arv – keskmiselt 30 taotlust aastas, eelmisel perioodil keskmiselt 25. Suurenenud on ka eelarve. Rahastatud taotluste arv on sarnane eelmise perioodiga – keskmiselt 22 taotlust aastas.

Aasta	Taotlusi kokku	Summas	Rahastatud projekte	Summas
2011	29	135 511	17	63 912
2012	26	118 152	23	85 662
2013	38	153 834	24	82 444
2014	29	130 695	22	90 779
KOKKU	122	538 192	86	322 797

Nelja aastase perioodi jooksul esitatud taotluste hulgast ligi 70% taotlustest said rahastuse

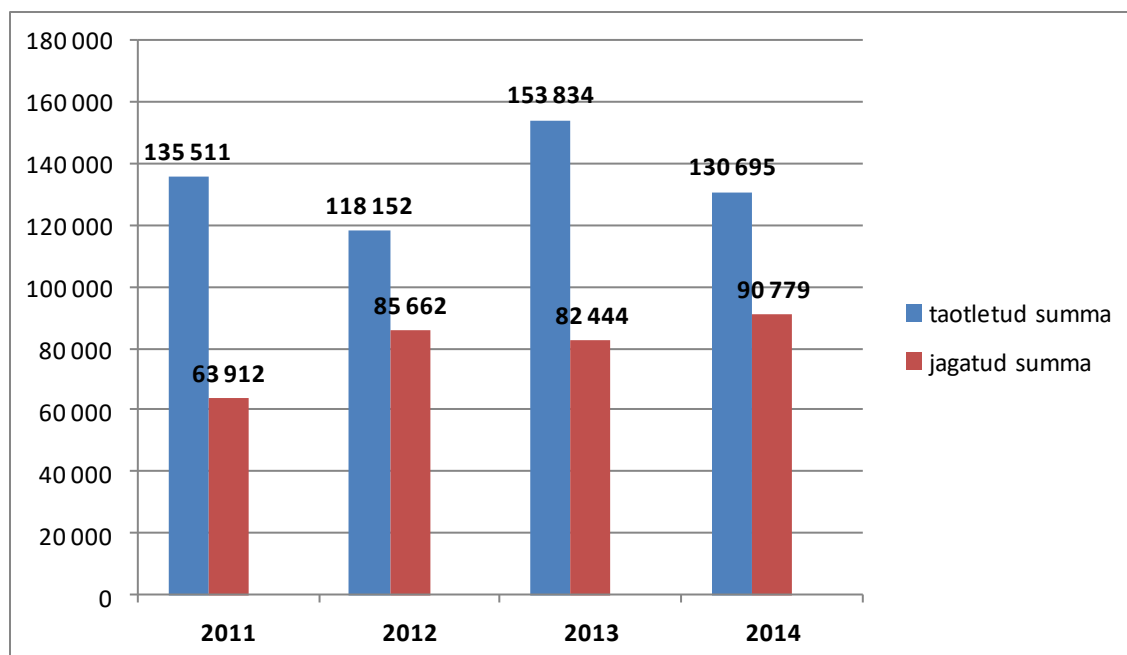
vt Joonis 2



Joonis 2 Esitatud ja rahastatud taotlused arviliselt

Perioodi 2011-2014 jooksul eraldatud toetuste summa (eelarve suurus) taotletud summast moodustab ligi 60 %

Vt Joonis 3

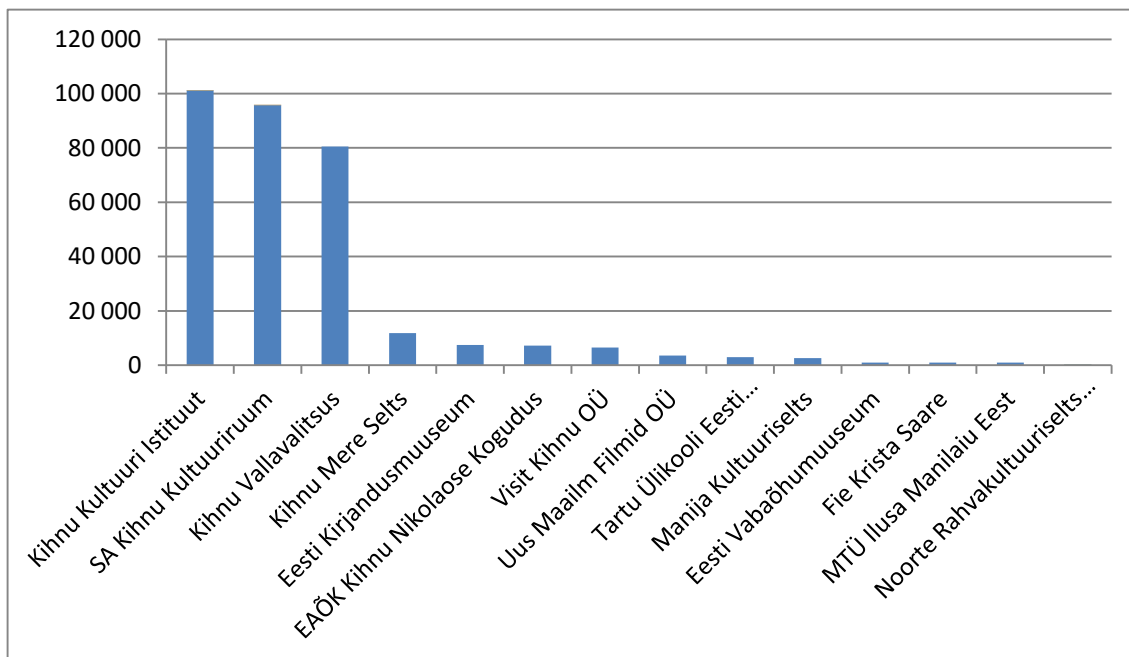


Joonis 3 Võrdlus taotletud ja eraldatud toetuse summa (eelarve suurus) vahel

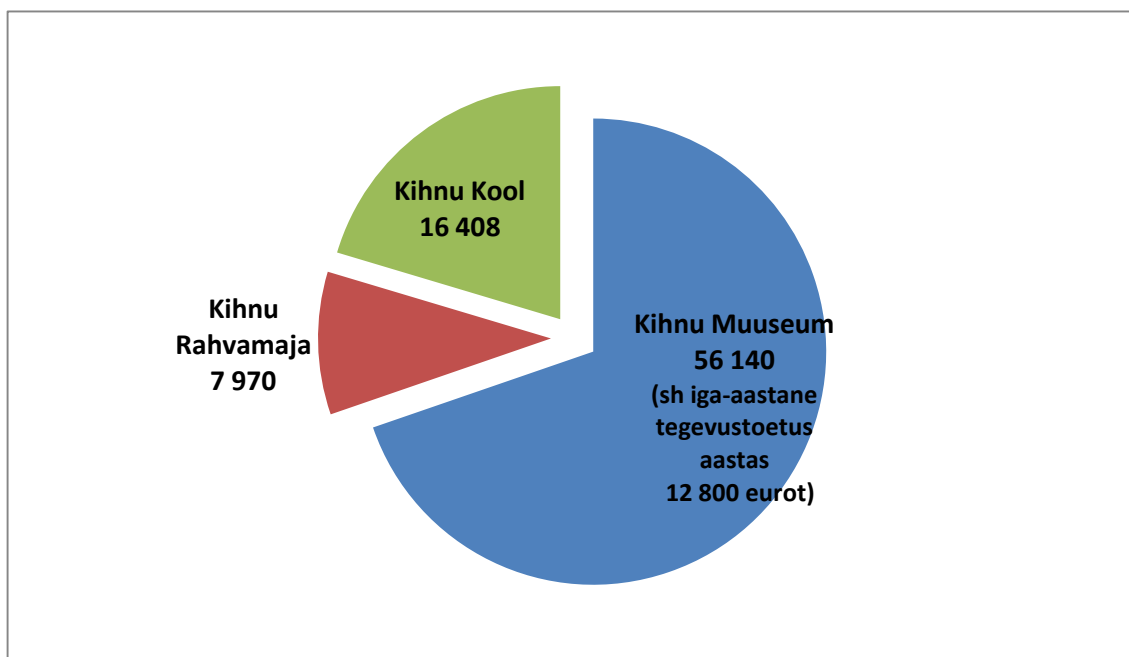
Nelja aasta jooksul olid suuremad taotlejad ning toetuse saajad (kokku):

Taotleja nimi	Toetuste summa kokku	Esitatud taotluste arv	Rahastatud taotluste arv
SA Kihnu Kultuuri Instituut (sh iga-aastane tegevustoetus aastas 19 173 eur)	101 188	30	21
SA Kihnu Kultuuriruum (sh Pärimuskooli tegevustoetus 2014. a 20 000 eur)	95 786	36	27
Kihnu Vallavalitsus kokku	80 518	29	21
sh Kihnu Muuseum	56 140	13	10
Kihnu Kool	16 408	4	4
Kihnu Rahvamaja	7 970	9	7
Kihnu Mere Selts	11 790	6	4
Eesti Kirjandusmuuseum	7 438	3	3

Vt Joonis 4 ja Joonis 5



Joonis 4 Toetuse saajad 2011-2014



Joonis 5 Kihnu Vallavalitsuse toetuse jaotus 2011-2014

Kihnu Vallavalitsuse hallatavatest asutustest oli suurim toetuse saaja Kihnu Muuseum.

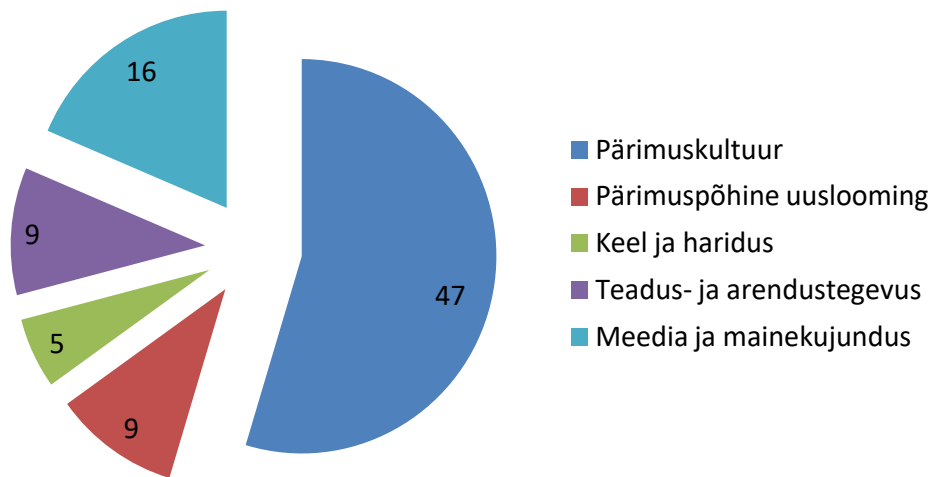
Kihnu Muuseum toimib kogukonna keskusena. Muuseum on kaasa aidanud nii kultuuripärandi uurimisele, kultuuriürituste organiseerimisel, kihnu keele populariseerimisel, kihnukeelse ajalehe ja teadustrükiste koostamisel, kihnutemaliste trükiste toimetamisel ja koostamisel kui ka kihnu meenete väljatöötamisel muuseumis. Sellel oskuste programmiperioodil pandi rõhku just fotokogu ja videokogu täiendamisele, viidi läbi foto- ja videokoolitusi. Lisaks on saadud projektitoetusi erinevate käsitööseminaride ja õpitubade läbiviimiseks.

11. juulil 2014 tähistas Kihnu Muuseum 40. tegevusaasta täitumist.

Kultuuriprogrammi valdkonnad on:

- Pärimuskultuur
- Pärimuspõhine uuslooming
- Keel ja haridus
- Teadus- ja arendustegevus
- Meedia ja mainekujundus

	2011	2012	2013	2014	KOKKU
Pärimuskultuur	11	13	13	10	47
Pärimuspõhine uuslooming	2	2	3	2	9
Keel ja haridus	2	1	1	1	5
Teadus- ja arendustegevus	0	2	3	4	9
Meedia ja mainekujundus	2	5	4	5	16
KOKKU	17	23	24	22	86



Joonis 6 Rahastatud taotluste jagunemine valdkonniti (arvuliselt) perioodil 2011-2014

Pärimuskultuuri valdkonna toetamise eesmärk on tagada Kihnu kultuuripärandi elujõulisus, järjepidevus ning kogukonna aktiivsus selle hoidmisel ja järeltulevatele põlvetele edasiandmisel.

Näiteid toetatud projektidest:

- Kihnu pärimuslik käsitöö Manijal
- Kihnu Muuseumi ja Kihnu Kultuuri Instituudi tegevustoetus
- Viiulifestival, Pillilaager
- Kihnu Tansu Päe
- Pulgapitsi õpituba
- Dokumentaalfilm Pärlipüüdjad
- Toetus Kihnu Mere Seltsile – kihnlaste merepärandi tutvustamine ja hoidmine

Tagatud on pärimuslike pillide õpetus lastele, sh selliste pillide, mis järjepidevast traditsioonist olid kadunud või kadumas (viiul, lõõts). Huvi suurendamiseks rahvapillimängu vastu on korraldatud viiulifestivale tuntud pärimusmuusikute osavõtul, kes on korraldanud lastele kursusi. Kihnu pärimustantsude õpetamine mandri rühmadele aitab traditsiooni väärtustada, on toetatud

traditsioonilise käsitöö oskust, taaselustatud on Kihnu meeste peenkäsitöö oskuste traditsioon, eesmärgiga viia kihnu mehed tagasi peene puidukäsitöö juurde.

SA Kihnu Kultuuriruum eestvedamisel alustas tööd 2014. aasta jaanuaris Kihnu Pärimuskool, eesmärgiks anda haridust pärimuskultuuri valdkonnas – pilliõpe, tants, laul, käsitöö, kunst, merendus, kodulugu jm).

Valdkonna Pärimuspõhine uuslooming eesmärk on mitmekesistada Kihnu ja Manija saare kultuurielu, tihendades seoseid pärimuskultuuri ning kaasaja kultuuri vahel, kaasates aktiivselt nooremat põlvkonda.

Näiteid toetatud projektidest:

- Kihnu Kultuuri Instituudi projektid: Raamatud „Kihnu mehe luõgõlend“ ja „Merilehmäd“
- Kunstilaager kihnlastele
- Kihnu Mere Pidud
- Kihnu Kooli pärimuskultuuripäevad
- Käsitöö ja kunsti päevad kihnlastele

Naivistlik kunst on aastatega muutunud üha populaarsemaks, kunsti- ja käsitööpäevad on soodustanud kihnapärase uusloomingu valmimist, andes kohalikele uusi ideid olemasoleva materjali ning kihnu mustrite ja temaatika kasutamisel uuemas loomingus. Kihnu Kultuuri Instituut on korraldanud omaloomingu võistlusi. Tihenened on seosed pärimuskultuuri ja kaasaja kultuuri vahel.

Valdkonna Keel ja haridus toetamise eesmärk on laiendada kihnu keele kasutamist kõigi sihtrühmade hulgas, andes neile teadmisi oma kodupaiga kultuuriloost.

Näiteid toetatud projektidest:

- Kihnu-eesti-kihnu e-sõnastik
- Kodulooõpik Mio kodo ond Kihnus
- Kihnukeelsed kalendrid

Kihnu Koolis õpetatakse kihnu keelt, ilmunud on vastavat õppekirjandust, jätkub väga vajaliku e-sõnaraamatu täiendamine. Suurenenud on murdekeeles kõnelejate arv, elavnenud on nii kooliõpilaste ja õpetajate, kui ka kohaliku üldsuse ja ajakirjanduse huvi murdekeele vastu, kihnukeelsed raadiouudised on muutunud üha populaarsemaks.

Valdkonna Teadus- ja arendustegevus toetamise eesmärk on tagada teadusuuringute kaudu uute teadmiste saamine Kihnu kultuuriruumi ja keele kohta ning teha tulemused kättesaadavaks laiemale avalikkusele.

Näiteid toetatud projektidest:

- Trükis „Naised Kihnu kultuuris“, kogumik „Kihnu Tantsud“
- Kihnu Mere Seltsi projekt Kivilaev Altärä kompuutermodelleerimine ja eelarvestamine
- Eesti Vabaõhumuuseumi välitööd Kihnu ehituspärandi uurimiseks

Teadus- ja arendustegevuse projektide toetamine on aidanud kaasa piirkondliku pärimuskultuuri teaduslikule uurimisele ja säilimisele.

Valdkonna Meedia ja mainekujundus toetamise eesmärk on tagada kihnukeelse ajalehe regulaarne väljaandmine ning järjepidev Kihnu kultuuri tutvustamine üleriigilise meedia, kirjastustegevuse ja filmide kaudu.

Näiteid toetatud projektidest:

- Ajalehe Kyne väljaandmine
- Kihnukeelsed uudised Vikerraadios
- Dokumentaalfilm Ülgejaeht
- Kihnu pillilaste osavõtt RV folkloorifestivalist Leedus
- Kihnu Kooli osalemine RV laste folkloorifestivalil Bulgaarias ja Radaja Festivalil
- Ansambli Kihnumua osalemine folkloorifestivalil Kreekas

Perioodil 2011-2014 kokku on toetatud:

- Lastele ja noortele suunatud projektide arv – 18
- Murdekeele ja pärimuskultuuri õppega seotud projektid – 21
- Pärimusliku pilliõppega seotud projektid – 24
- Festivalidel, sh folklooripäevadel osalemise projektid – 10
- Teatri- ja filmiprojektid – 3
- Kunstiprojektid – 2
- Näituste projektid – 1
- Kultuuri- ja koduloolised uuringud, sh välitööd – 8
- Trükiste projektid – 16
- Audiovisuaalsete digitaalväljaannete projektid - 9
- Rahvariiede projektid – 1
- Rahvusliku käsitööga seotud projektid – 4

Märkimisväärse osa rahastatud taotlustest moodustavad lastele suunatud tegevused, s.h pärimusliku pilliõppega seotud projektid. Programm panustab järeltulevasse põlve.

Kokkuvõtte

Kultuuriprogrammi Kihnu kultuuriruum teine periood aitas kaasa pärimuse kogumisele, jäädvustamisele ja arendamisele. Programmi toel tugevnes veelgi side oma kodukoha ja sealsete traditsioonidega, suurenes programmi eelarve.

Sellel perioodil on alguse saanud Eesti parimaid viiuldajaid koondav Viulifestival ja Kihnu laulu ja tantsu väärtustav üritus Kihnu Tansu Päe, Kihnu Mere Pidu on muutunud traditsiooniliseks saarekultuuri tutvustavaks suursündmuseks. Tänu regulaarsele pilliõppele ja traditsioonilistele pillilaagritele on suurenenud muusikaga tegelevate koolilaste ja ka täiskasvanute arv. Kihnu Koolis tegeleb muusikaga ligi 80% õpilastest. SA Kihnu Kultuuriruum eestvedamisel on asutatud Kihnu Pärimuskool. Jätkati kogukonna jaoks olulise Metsamaa talu rekonstrueerimise ja väljaarendamisega pärimuskultuurikeskuseks. Aktiivselt tegutseb SA Kihnu Kultuuri Instituut, eesmärgiks kihnu keele ja kultuuri elujõu tugevdamine, kihnu kultuuri teaduslik uurimine ning kihnu-aineliste trükiste, õppevahendite, raadio- ja teleprogrammide toimetamine. Kogukonna keskusena toimib Kihnu Muuseum, kus kogutakse, säilitatakse ja väärtustatakse nii ainelist kui ka vaimset pärandit.

Alates 2013. aastast toetatakse Kihnu Mere Seltsi tegevusi. Kihnu Mere Selts tegeleb Kihnu saart ja väina puudutava merealase teabe (paadi- ja laevaehitus, kalapüük) kogumise ja talletamisega, samuti traditsiooniliste käsitööskuste taaselustamise ja edasiandmisega.

Programminõukogu liikmed on lisaks nõukogu tööle iga-aastasel projektide hindamisel panustanud omalt poolt nii programmi eesmärkide tutvustamisele, käesoleva programmi perioodi kokkuvõtte koostamisel kui ka programmi teksti koostamisel järgmiseks perioodiks.

2014. aastal viidi läbi Tallinna Ülikooli Eesti Humanitaarinstituudi poolt etnosotsioloogiline uuring Kihnu kultuuriprogrammi mõjust 7 aasta (aastate 2008-2014) jooksul. Kokkuvõtte lisatakse eraldi dokumendina.

Kokkuvõtte kultuuriprogrammist Kihnu kultuuriruum 2011-2014 on koostatud perioodil juuni-oktoober 2014



Illustreeriv foto pärimusliku pilliõppe elujõulisusest

Näiteid Kihnu programmist aastatel 2011-2014 toetust saanud trükiste kohta:



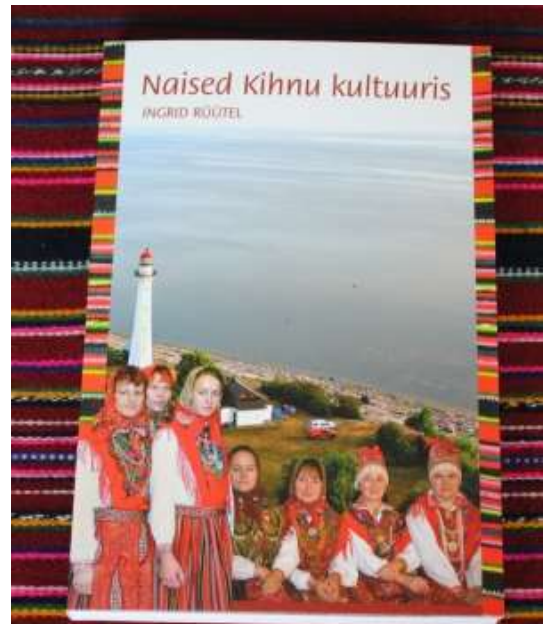
2013 SA Kihnu Kultuuri Instituut
„Kihnu taemõd. Looduskaalender 2014“



2012 SA Kihnu Kultuuri Instituut
„Kihnu Miestekaalender 2013“



2011 SA Kihnu Kultuuri Instituut
„Kihnu Ljõnnukaalender 2012“



2013 Eesti Kirjandusmuuseum/Ingrid Rüütel
„Naised Kihnu kultuuris“